

# **Le Forgentier et sa source ou Sourgentieu ou Sourgentiou**

**Bassin versant du Las - Ollioules & Toulon - Var**

**Synthèse hydro-spéléologique**

**La Source de Forgentier - Ollioules - Var  
Spélé-H<sub>2</sub>O - [www.speleh2o.com](http://www.speleh2o.com)**



# Le Forgentier et sa source ou Sourgentieu ou Sourgentiou

**Bassin versant du Las - Evenos - Ollioules - Toulon - Var (83)**

Le Forgentier est un cours d'eau temporaire d'environ 2500 m de long. Il traverse les communes d'Evenos, d'Ollioules et de Toulon. Il prend sa source près de Château Vallon pour ensuite rejoindre le Las au niveau du Pont de Bois. Ce dernier se jetant dans la rade.

C'est un cours d'eau typique méditerranéen. Son lit reste à sec une majeure partie de l'année. Des crues violentes font régulièrement des dégâts.



Le bassin versant du Forgentier vu à partir du Croupatier

Bassin d'alimentation hydrologique de la région toulonnaise.





# Le Forgentier et sa source ou Sourgentieu ou Sourgentiou

Le présent document est une synthèse sommaire des connaissances. Elle a pour but de préserver les quelques mètres du cours d'eau qui restent naturels. C'est aussi l'occasion de promouvoir la prévention des risques. C'est en ce sens que différentes propositions sont faites en terme d'étude de la source.

## Sommaire

La source du Forgentier.....	3
1 - La source de Forgentier.....	4
1.1 - Situation géographique	
1.2 - Contexte historique.....	5
1.2.1 - Contexte historique cadastral.....	6
1.2.2 - Contexte historique cartographique.....	7
1.3 - Contexte géologique général.....	8
1.3.2 - Contexte géologique de la source.....	9
1.4 - Contexte hydro-spéléologique.....	10
1.5 - Recherches proposées.....	11
2 - Le cours d'eau du Forgentier.....	12
2.1 - Description générale	
2.2 - Tracé approximatif des bassins versants.....	14
2.3 - Le Forgentier en images .....	15
2.4 - Aspect historique .....	18
2.5 - Les crues.....	19
2.6 - Aménagement de l'Espace .....	21
2.7 - Données hydrologiques.....	22



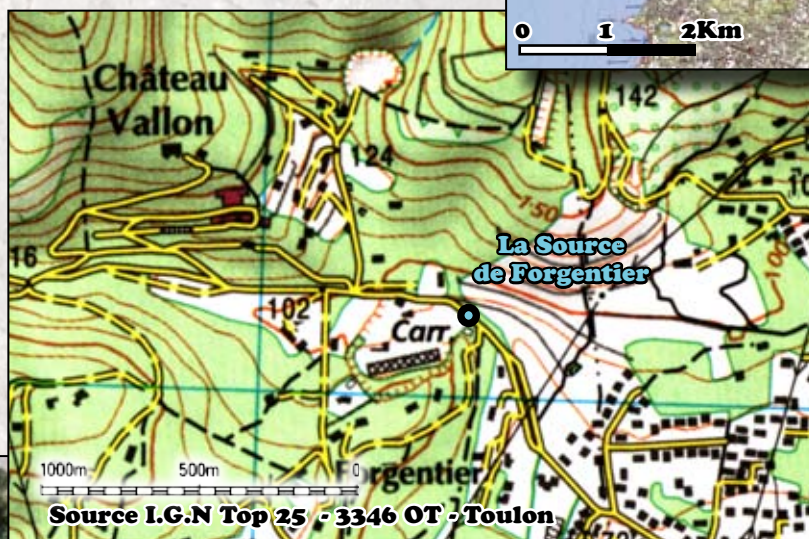
Le Forgentier longe la route de Château Vallon.



# 1 - La Source de Forgentier ou Sourgentieu ou Sourgentiou

## 1.1 - Situation Géographique

Commune : Ollioules  
Quartier : Château-Vallon  
Bassin versant :  
Las - Rade de Toulon  
Coordonnées G.P.S. :  
Latitude : 43° 8'48.09»N  
Longitude : 5°52'54.30»E  
Altitude :  
Entre 80 m et 90 mètres.



La source de Forgentier est un exutoire temporaire de type karstique. Elle est située en bordure du chemin du Seigneur sur la route qui mène à Château-Vallon. Elle alimente un petit cours d'eau qui appartient au bassin versant du Las qu'il rejoint au niveau de la Rivière-Neuve. L'urbanisation a fortement modifié les sources et le lit. Ce qui augmente les risques en cas de crues violentes.





# La Source de Forgentier ou Sourgentieu ou Sourgentiou

## 1.2 - Contexte historique

Ces deux textes sont issus de ZigZags dans le Var publié par Louis Henseling dans la première partie du XX<sup>ème</sup> siècle. L'auteur était chroniqueur mais pas historien, ni archéologue. Si ces informations sont précieuses, elles doivent être validées par de nouvelles investigations scientifiques. Il faut donc les prendre avec tout le recul nécessaire...



Le canal d'irrigation situé en aval de la source.

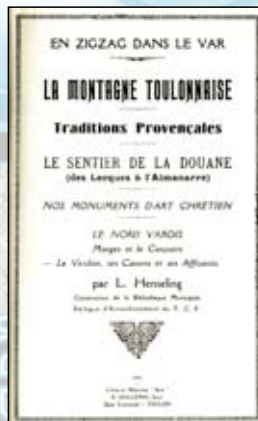
### Les pinèdes de Château-Vallon Les abris sous-roches du Croupatier

Un site charmant, de belles pinèdes, une promenade agréable, aux portes mêmes de Toulon : que désirer de plus ?

Place V.-Macé le tramway des Routes laisse le promeneur qui s'engage tout aussitôt dans le « chemin de la Mine » et ne tarde pas à atteindre l'entrée de Château-Vallon : une carrière de pierres en pleine exploitation éventre à gauche la colline, tandis qu'à droite, un amas de verdure cache la « Source de Fort-Gentil ».

Fort-Gentil ? C'est peut-être... fort gentil, comme nom, mais cela ne signifie pas grand chose, car il n'y a pas de fort dans le voisinage, et ce nom est tout simplement la déformation de « Sourgentiou » qui désignait une résurgence, une source. Celle-ci donnait jadis naissance à un torrent souvent impétueux et dévastateur dont les ravages ont laissé leur trace dans nos archives communales où « Sourgentiou » est devenu, selon la fantaisie des scribes, « Forgentiou », facilement traduit en « Fort-Gentil ».

La source dont on avait voulu augmenter le débit par divers travaux, s'en est au contraire trouvée tarie ou presque et il faut de très fortes pluies pour qu'elle retrouve son abondance tumultueuse de jadis. #



Si, d'ici, nous descendons rechercher la 12<sup>e</sup>, « près du vallon de Surgeirette », nous atteindrons le petit pont rustique sous lequel passe certain ruisseau saisonnier appelé aujourd'hui Forgentier, ce qui est une corruption populaire de Sourgentieu. On trouve dans les vieux écrits du XVIII<sup>e</sup> siècle ce mot ainsi orthographié, mais l'élégante graphie de cette époque fait confondre aisément l'S et l'F majuscules; le nom primitif désigne une curieuse source intermittente qui jaillit après de fortes pluies, d'une sorte de combe, située non loin d'ici, au bord du chemin de Château-Vallon, vieille gentilhommière à tourelles, perdue dans la pinède au flanc du Croupatier.

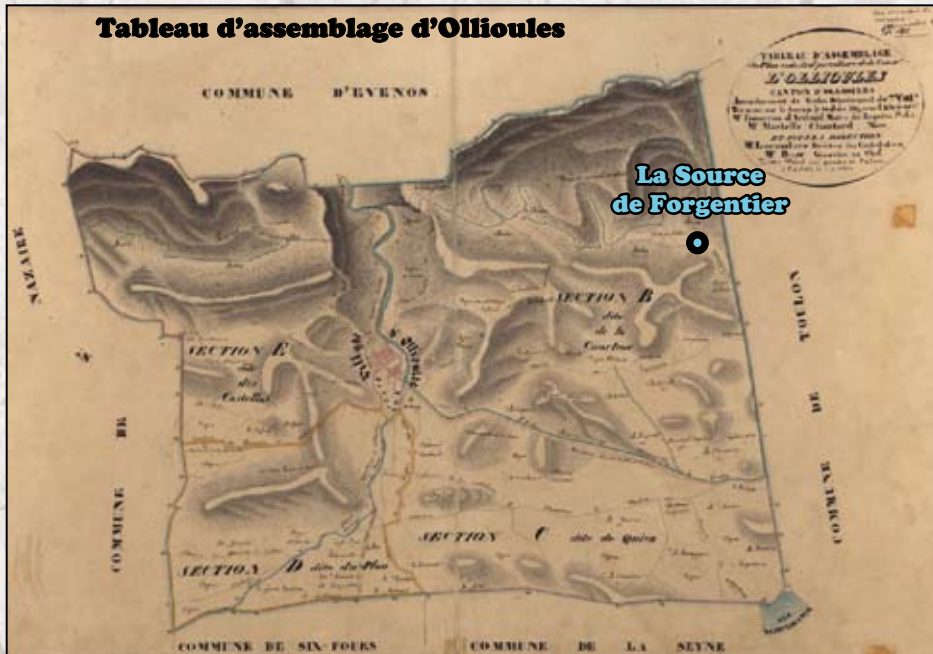
# Nous avons constaté la présence, sur le site de la carrière, d'un puits comblé en bordure de ce qui semblerait être l'ancien lit. D'après, un riverain ce puits ferait 8 mètres de profondeur et serait sec. Il aurait été remblayé au cours de travaux d'aménagement de l'ancienne excavation. Serait-ce ces travaux qui auraient changés le débit ? Comment expliquer l'existence d'un ancien canal d'irrigation situé en aval de la source, si ce n'est pas par la présence d'un débit permanent ?



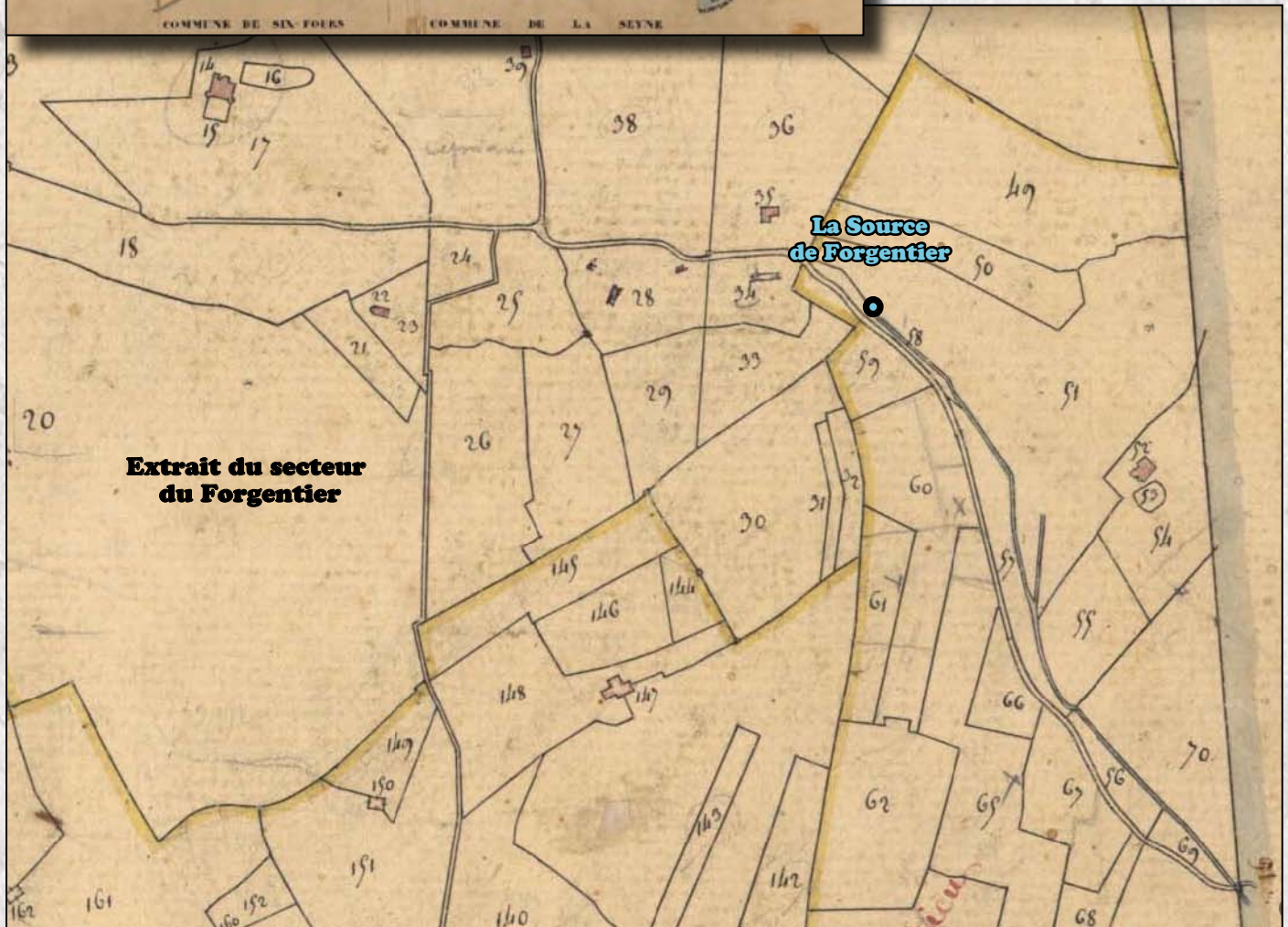
# La Source de Forgentier ou Sourgentieu ou Sourgentiou

## 1.2.1 - Contexte historique cadastral

Voici deux extraits du cadastre napoléonien (1830) :



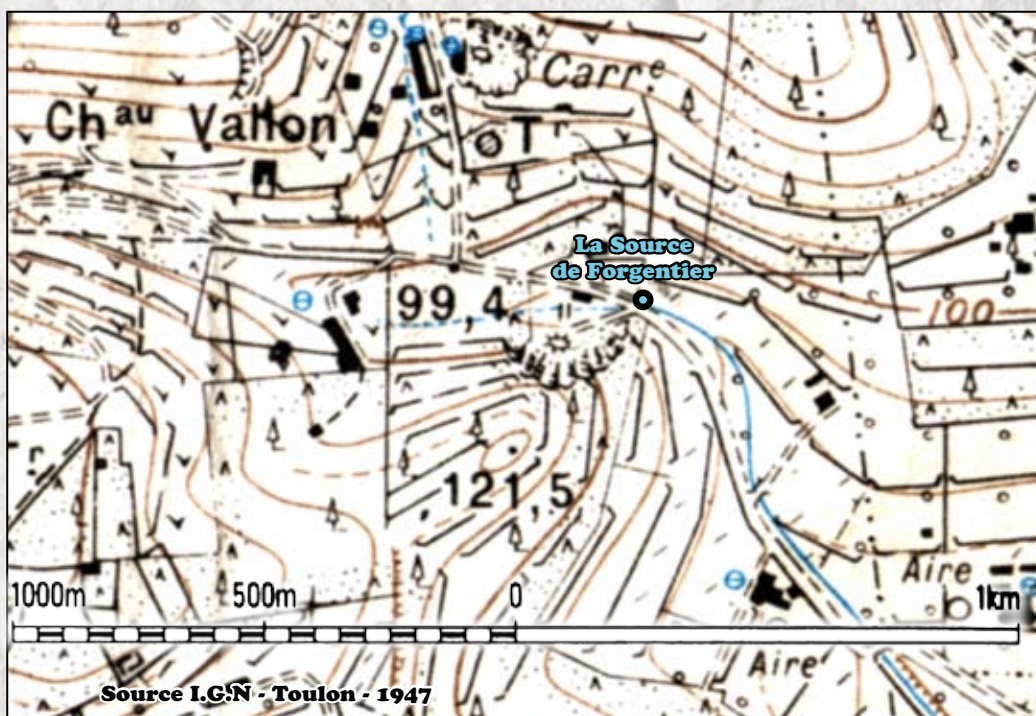
**Source Archives  
Départementales**



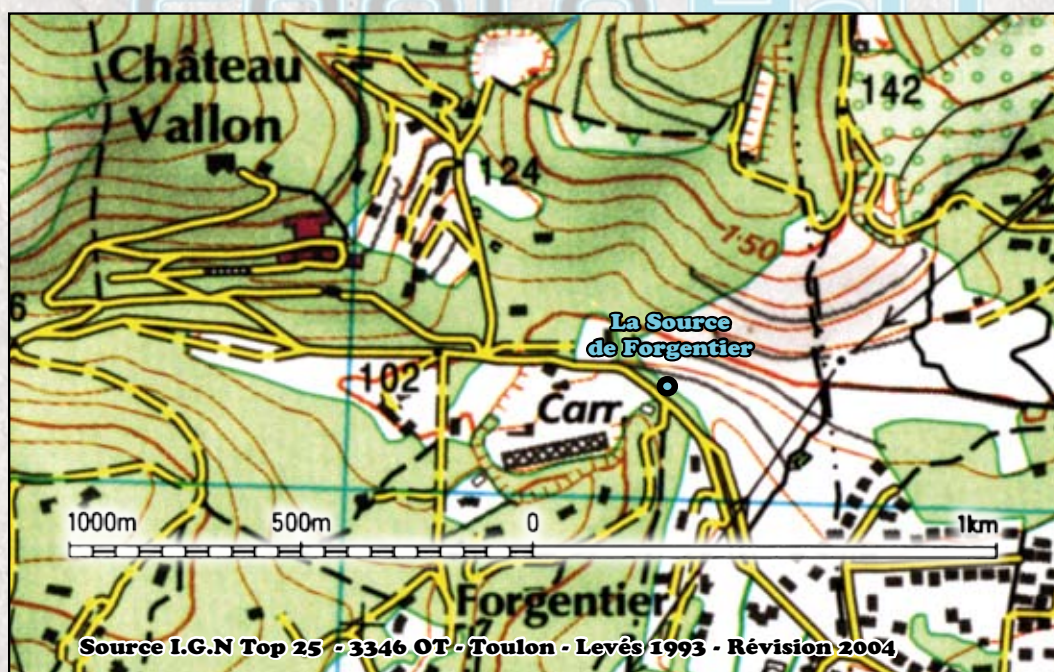


# La Source de Forgentier ou Sourgentieu ou Sourgentiou

## 1.2.2 - Contexte historique cartographique



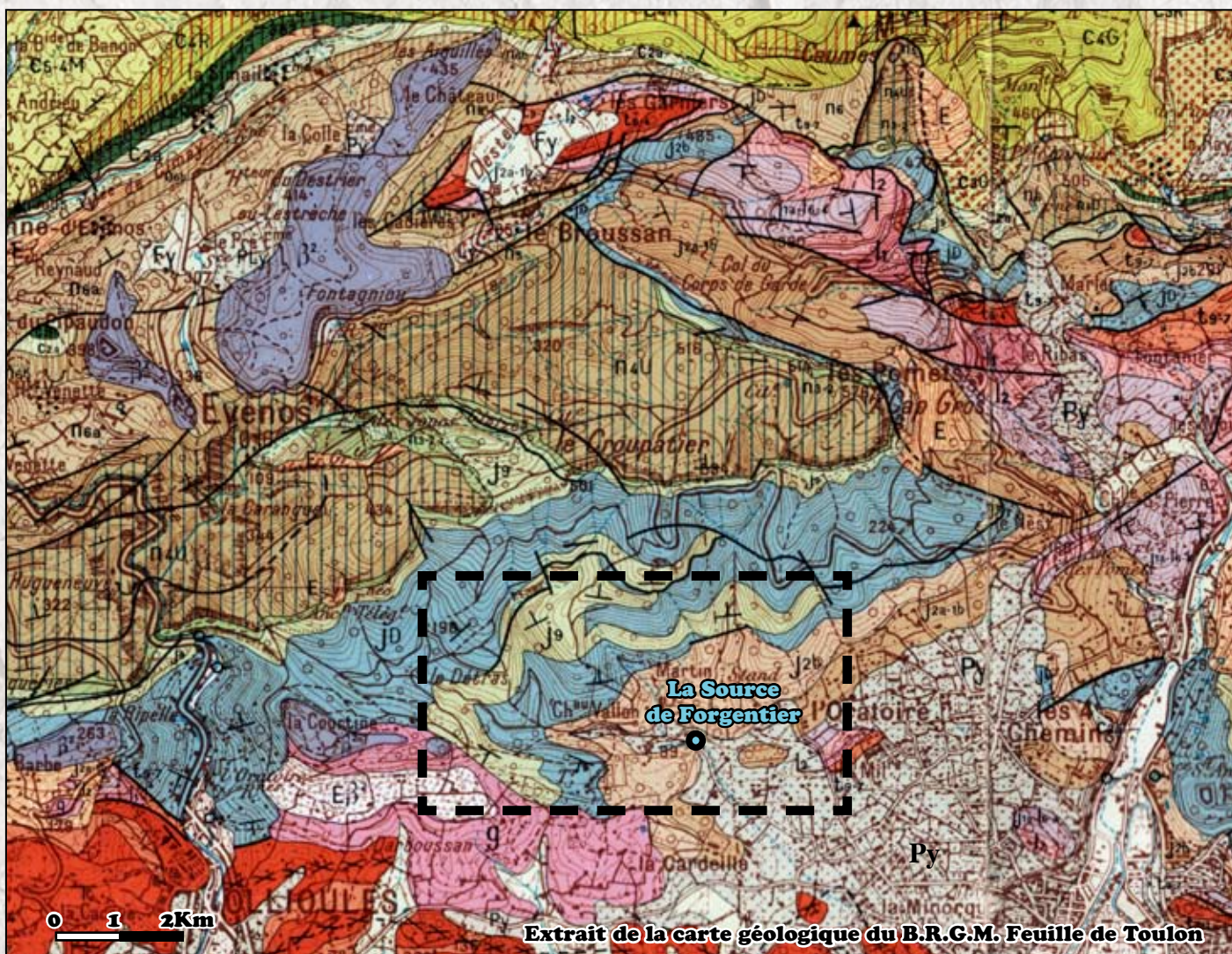
L'observation de ces deux cartes permet d'appréhender l'évolution de l'urbanisation. On constate que le cours d'eau a disparu sur l'édition 2010 (Levés 1993 et révision 2004) pourtant il est toujours présent ! Sur l'édition 1947, le lit apparaît et semble aller jusqu'aux limites actuelles de la carrière. Dans cette zone, il est matérialisé comme temporaire. Deux ponts ou gués semblent franchir la partie amont. Ce constat semble confirmer que l'actuelle sortie ne serait qu'un drain artificiel aménagé. Le problème est que le site a fortement été modifié par l'homme.





# La Source de Forgentier ou Sourgentieu ou Sourgentiou

## 1.3 - Contexte géologique général



L'extrait agrandi du secteur concerné est présenté sur la page suivante. ( [ ] )

L'actuelle source s'ouvre dans les Épandages du piedmont (Py). La proximité immédiate d'affleurements calcaires laisse penser que la sortie originelle se situerait dans les calcaires du Bathonien (J2b). Nous sommes au pied du massif karstique du Baou-Croupatier composé principalement de calcaires et de dolomies du jurassique. Aucune étude sérieuse n'a été réalisée au niveau hydrologique (traçages, chimie des eaux...). Il est supposé que les eaux sont issues du massif situé en amont, où l'infiltration est importante de par la nature karstique du terrain.

Le contexte géologique est favorable au développement de réseaux souterrains. Les calcaires du Bathonien favorisent le creusement de rivières et de galeries noyées. Plusieurs exemples de découvertes importantes dans ces étages existent dans la région. ( 1 km à la Baume, 5 km à Méounes...)



# La Source de Forgentier ou Sourgentieu ou Sourgentiou

## 1.3.2 - Contexte géologique de la source



Extrait de la notice de la carte géologique du B.R.G.M. Feuille de Toulon

**Py : Épandages de cailloutis de piedmont.** (Wûrm). Mêlés à de gros blocs et à des cailloutis cryoclastiques, ils empâtent les versants méridionaux du Faron et du Coudon...

**JD : Jurassique supérieur dolomitique.** Au-dessus des calcaires dolomitiques finement cristallisés du Bathonien supérieur apparaissent brusquement mais sans discontinuité stratigraphique les dolomies grises en bancs massifs et homogènes du Jurassique supérieur. A la partie supérieure, les formations paraissent envahir la base du Portlandien (présence entre Tourris et la Mort-de-Gauthier d'intercalations lenticulaires de calcaires à pâte fine et à cassure conchoïdale de faciès Portlandien local) (250 à 300 m).

**J2b : Bathonien supérieur calcaire.** Formation néritique de 40 à 50 m de puissance moyenne. La base est constituée, soit par des marnes sableuses jaunâtres (Sud de Gros Cerveau), soit par des marnes (les Pomets) ou des calcaires marneux à intercalations calcaires (vallée du Gapeau). /.../ La série marneuse est couronnée par des calcaires qui donnent dans la topographie une corniche caractéristique...

**l2 : Hettangien.** Calcaires dolomitiques et dolomies blanchâtres ou rosées à cassure parallélépipédique présentant des intercalations de marnes vertes.



# La Source de Forgentier ou Sourgentieu ou Sourgentiou

## 1.4 - Contexte hydro-spéléologique

### Hydro-Spéléologie :

Différentes investigations sont menées par Franck Guillas et Philippe Maurel en 1985. L'actuelle sortie d'eau est dégagée. Un petit vide est exploré dans la terre végétale. Vers 2006, une nouvelle tentative n'apporte rien de plus en terme de connaissance. Différents témoignages de riverains, convergent vers le fait que l'actuelle sortie d'eau n'est que la sortie d'un drain artificiel qui aurait été créé au moment de l'aménagement de la route. La sortie originelle se situerait sous l'actuelle carrière. En dehors de ces faits récents, peu d'éléments sont disponibles.



La source en petite crue.



Le site où se situerait la véritable source ?



# La Source de Forgentier

## ou Sourgentieu ou Sourgentiou

### 1.5 - Recherches Proposées

Au regard des données bibliographiques et suite aux observations de terrain, il apparaît que les informations à caractère scientifique sont limitées. Il est donc suggéré de lancer de nouvelles investigations afin de mieux cerner le contexte de la source pour mieux préserver les eaux et ainsi pour prévenir les risques de crues :

1) **recherche d'éléments historiques** sur l'aménagement du site et l'évolution des débits de la source.

2) **réalisation d'explorations sur site par :**

-reconnaissance de la carrière et des falaises afin de découvrir d'éventuelles cavités qui pourraient déboucher sur le réseau souterrain d'alimentation de la source.

-fouille avec des engins de terrassement de la zone supposée de sortie des eaux dans la carrière. En fonction des résultats d'autres investigations pourraient être tentées dans l'actuelle sortie.

3) **Etude par :**

- réalisation de traçages pour déterminer le bassin d'alimentation de la source

-suivi de la chimie des eaux et des débits pendant les crues.





# 2 - Le cours d'eau du Forgentier

## 21. - Description générale du Vallon du Détras\* et du Forgentier



Une petite retenue artificielle profite du trop plein du Canal de Provence. C'est un lieu de vie intéressant. Il faudra veiller que ces eaux n'acheminent pas d'espèces invasives nuisibles au bon équilibre écologique.

### Fiche technique

**Nom du Vallon**  
Vallon du Détras et  
du Forgentier

### Communes

Evenos - Ollioules - Toulon

### Géoréférencement

FO01 à FO20  
Carte IGN : Toulon 3346 OT  
Orientation par rapport  
à Toulon : ouest

### Topographie

Largeur du lit mineur :  
de 1 à 25 m  
Altitude départ : 250 m  
Altitude d'arrivée : 15 m  
Longueur : 5340 m  
Dénivelé : 235 m  
Pente en % : 4,40 %

### Géologie

Calcaires  
Dolomies  
Cailloutis

### Accès routier

- Amont : L'accès aux véhicules est interdit sur le plateau sommital du Baou et du Croupatier. On peut y accéder à partir des Quatre Chemins (cf. Vallon de la Grille) ou bien à partir d'Ollioules en empruntant le GR 51

- Aval : Il faut se rendre sur le site de Château Vallon indiqué par des panneaux situés sur le réseau routier des quartiers de l'ouest de Toulon.

### Extrait du livre :

### «Le Las : une rivière dans la ville» publié par Val d'As - 2008

Les références, entre parenthèses, figurent sur la carte située en page suivante.

«Le vallon trouve son origine entre les rochers du Château du Diable et plateau du Capeu Gros, ou Croupatier (FO01). C'est au col, qui constitue la ligne de partage des eaux (FO02) entre le Destel (bassin versant de la Reppe) et le Las, que le vallon débute. La première partie est située en terrain karstique formé de dalles et d'éboulis de pentes dans lesquels l'infiltration est importante. Plusieurs petits affluents se rejoignent (FO03) et le vallon commence à bien s'identifier au cœur du paysage. On distingue bien les mouvements de terrain qui ont contribué à la création de ce bassin versant. L'itinéraire de grande randonnée (GR51) croise le vallon qui, à partir de là, est confondu avec le sentier (FO04). Maintenant le vallon descend en pente douce pour arriver à un croisement (sentier ET 31\*\*, ET 37, GR 51 et accès au Télégraphe de Chappe).

Le vallon s'encaisse doucement. Il est bordé de tas de cailloux dont la présence est vraisemblablement liée à une ancienne carrière. La végétation se densifie (chênes kermès, salsepareilles, arbousiers...). Le ruissellement augmente. En rive droite une ancienne construction de type four est assez bien conservée (FO06). Le vallon s'évase et il est longé par le remblai lié à la conduite de gaz souterraine ainsi que celle du Canal de Provence qui constitue une piste. Un nouvel ouvrage antérieur obstrue la totalité du vallon (FO07). Quelques dizaines de mètres en aval une retenue artificielle recueille les eaux de ruissellement du vallon. Elle semblerait être alimentée par un écoulement lié au canal de Provence. Le petit étang est plein de vie en cette fin d'été. (FO08).

Le vallon poursuit sa route sous une végétation arbustive assez dense. Sur quelques dizaines de mètres le vallon est en eau mais peu à peu elle disparaît totalement à la faveur des infiltrations (FO09). Un nouveau sentier croise le vallon (FO10). Tout doucement le vallon s'évase et la végétation se clarifie pour rejoindre le site de l'ancienne bergerie du Détras (FO11). Il est étrange de trouver à cet endroit une aussi importante exploitation alors qu'il n'y a aucune source pérenne connue à proximité. L'hydrologie du secteur se serait-

\* Appelé aussi Vallon des Fours à Chaux \*\*E.T : Excursionnistes Toulonnais.



elle modifiée dans le temps ? Cela pose une intéressante question aux archéologues et historiens qui pourraient peut-être nous apporter des éléments de réponse.

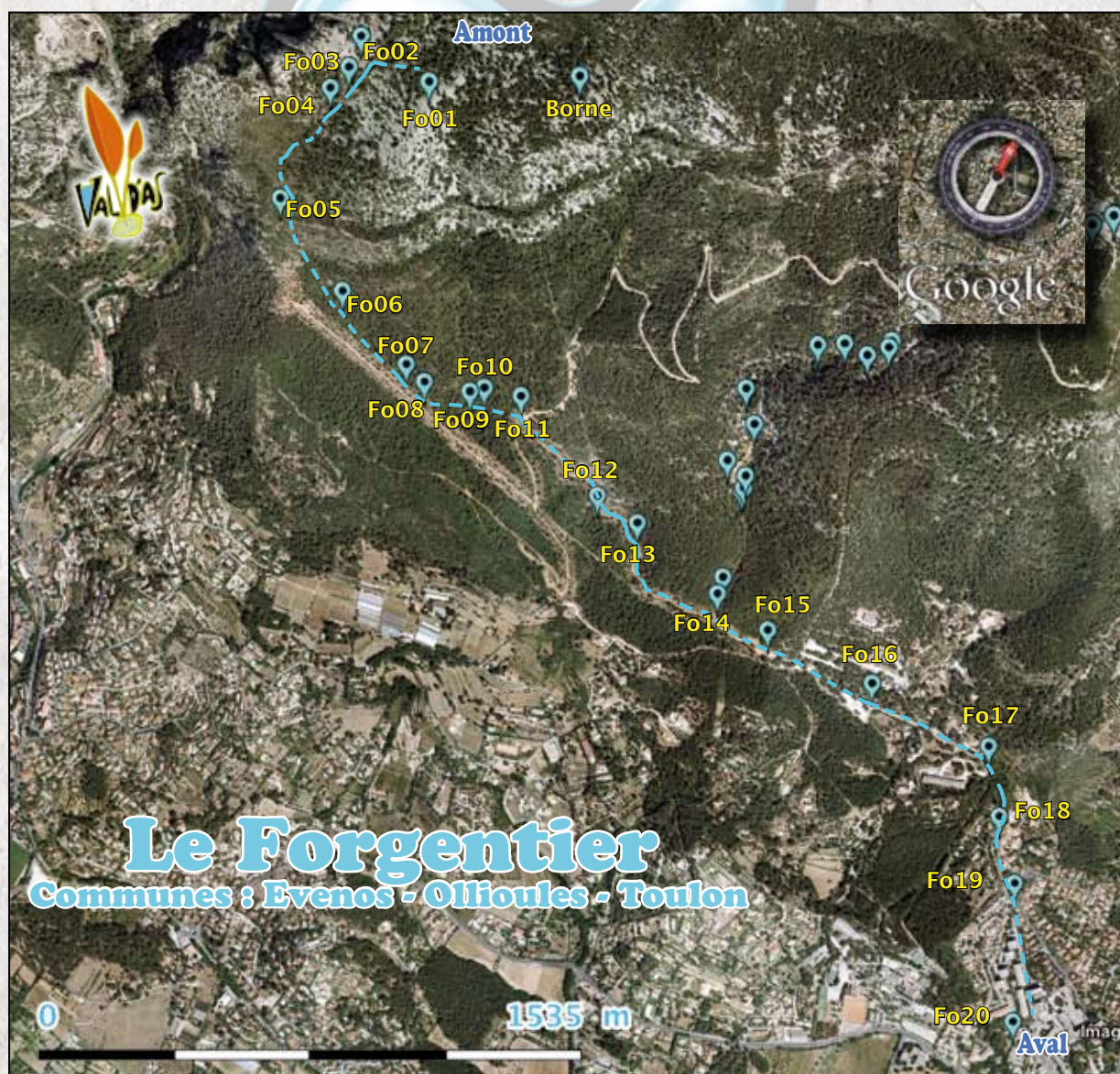
De nouveau, piste et vallon sont confondus. De temps en temps, au gré de quelques méandres, le cours s'échappe pour aller se cacher sous quelques broussailles et revenir ensuite sur la piste. Le ruissellement semble être assez important. On notera la présence de restanques et d'un ancien four en rive droite. C'est un des plus imposants du secteur (FO12). En poursuivant vers l'aval, on croise encore d'autres vestiges en rive gauche (FO13).

A la sortie d'un virage le vallon s'évase et les ruissellements rejoignent une petite plaine où le cours a creusé le substrat pour se frayer un chemin et ainsi rejoindre la confluence avec le Vallon du Croupatier (FO14).

Encore quelques dizaines de mètres et le cours se confond avec le grand parking de Château Vallon, appellation de l'I.G.N., (FO14) qui assure le rôle de collecteur des eaux. En aval, pendant les périodes de pluie, l'eau est dirigée directement sur la route qui devient le lit de la rivière (les eaux ont été détournées de leur cours habituel). A la place de l'ancien cours des maisons ont été construites et des murs dressés. Les eaux retrouvent leur cheminement naturel juste au niveau de la source temporaire de Forgentier (FO17) qui fonctionne au cours des épisodes pluvieux importants. D'après les documents historiques, elle semblait pérenne. On trouve, à quelques mètres de la sortie actuelle, le départ d'un canal d'irrigation que l'on peut suivre sur quelques mètres. C'est un élément important du patrimoine qui pourrait être mis en valeur et restauré. Il devait servir à alimenter les terres cultivées des propriétés de la Florane et des champs alentours.

Ensuite, le lit du Forgentier est dans un premier temps creusé dans le sol constitué de terre et de cailloutis. Il rejoint et borde la route au niveau de l'accès à un lotissement en rive gauche (FO18). Il est traversé par la route à la limite communale Toulon-Ollioules (FO19) pour traverser en ligne droite la cité des Logis de Château Vallon. Dans cette partie, le lit a été bétonné. Arrivé à la Florane, il prend un cheminement souterrain (FO20) qu'il ne quittera plus, excepté sur une toute petite portion.

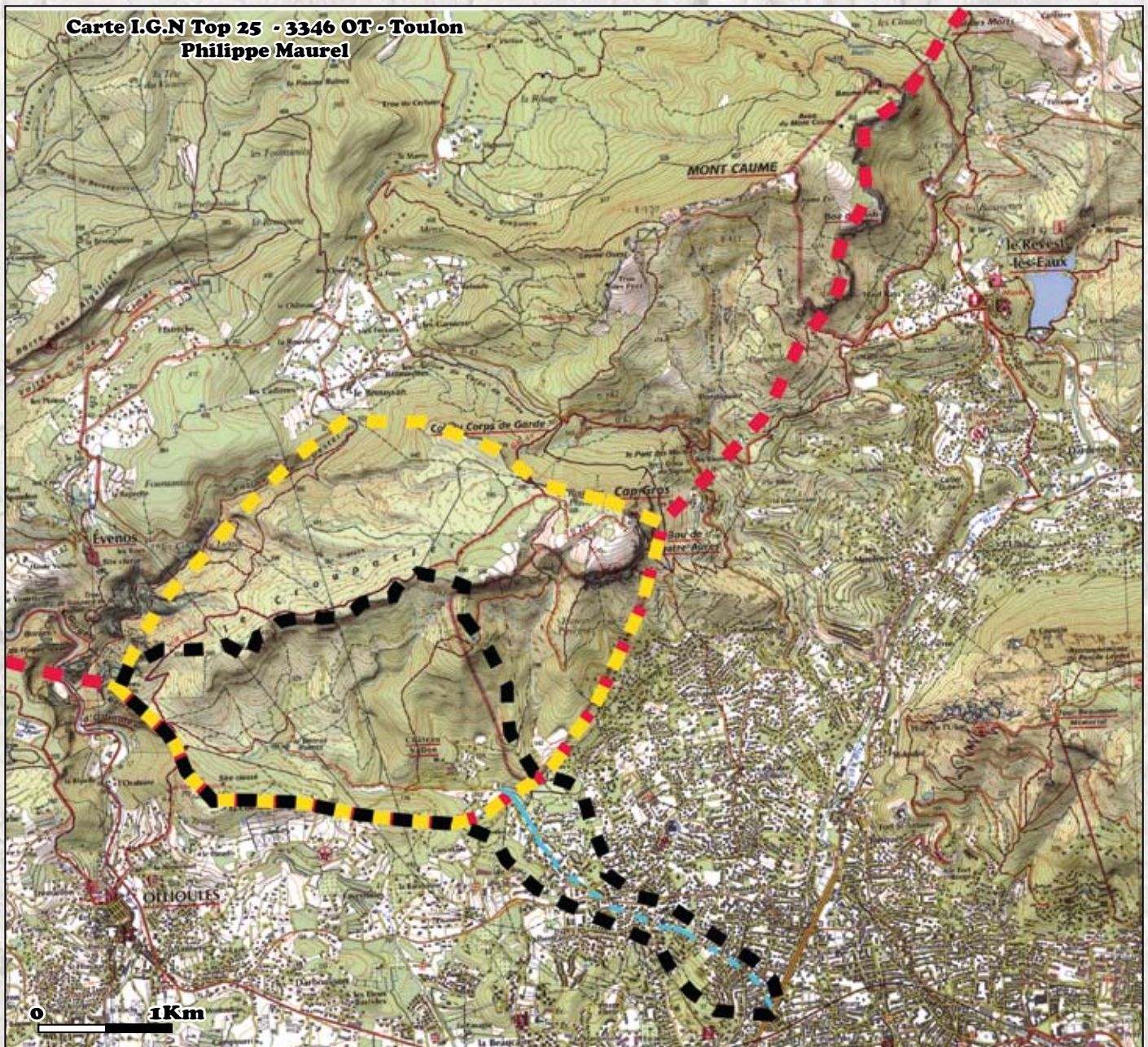
Les eaux rejoignent le cours principal de la Rivière Neuve sous la Rivière Couverte.»



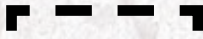
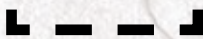




# Les Bassins versants du Forgentier

## 2.2 - Tracé approximatif des bassins versants





Le cours d'eau : à l'air libre    Le cours d'eau : partie enterrée  
Les affluents ne sont pas identifiés sur cette carte.

 Bassin versant topographique  
 Estimation : 4,5 Km<sup>2</sup>

 Bassin versant hydrologique supposé  
 Estimation : 7,7 Km<sup>2</sup>

Il prend en compte les eaux souterraines qui alimentent la source. Cette évaluation est proposée en fonction de notre expérience et de nos connaissances du terrain. Elle est à confirmer ou infirmer en fonction d'études.

 Bassin versant hydrologique potentiel  
 Estimation : plus de 80 Km<sup>2</sup>

Il prend en compte les eaux souterraines qui alimentent la source. Cette évaluation est effectuée en fonction des connaissances actuelles notamment des traçages sur les systèmes voisins. Comme aucune étude n'a été faite sur cette zone, on suppose arbitrairement la surface d'alimentation potentielle des exutoires de la zone inconnue.



## 2.3 - Le Forgentier ou Sourgentieu en images

ou Sourgentieu ou Sourgentiou

Les numéros notés sur la carte correspondent aux photographies des pages suivantes.

Route de Chateauvallon



Chemin de Forgentier



Confluence avec le Las



La Source



Le dégrilleur de la Florane





Ces photographies et celles de la page suivante sont localisées par leur numéro sur la carte présentée page 15.



La source est située sur la droite derrière la barrière.



On devine l'ancien canal d'irrigation.





La route de Château Vallon.



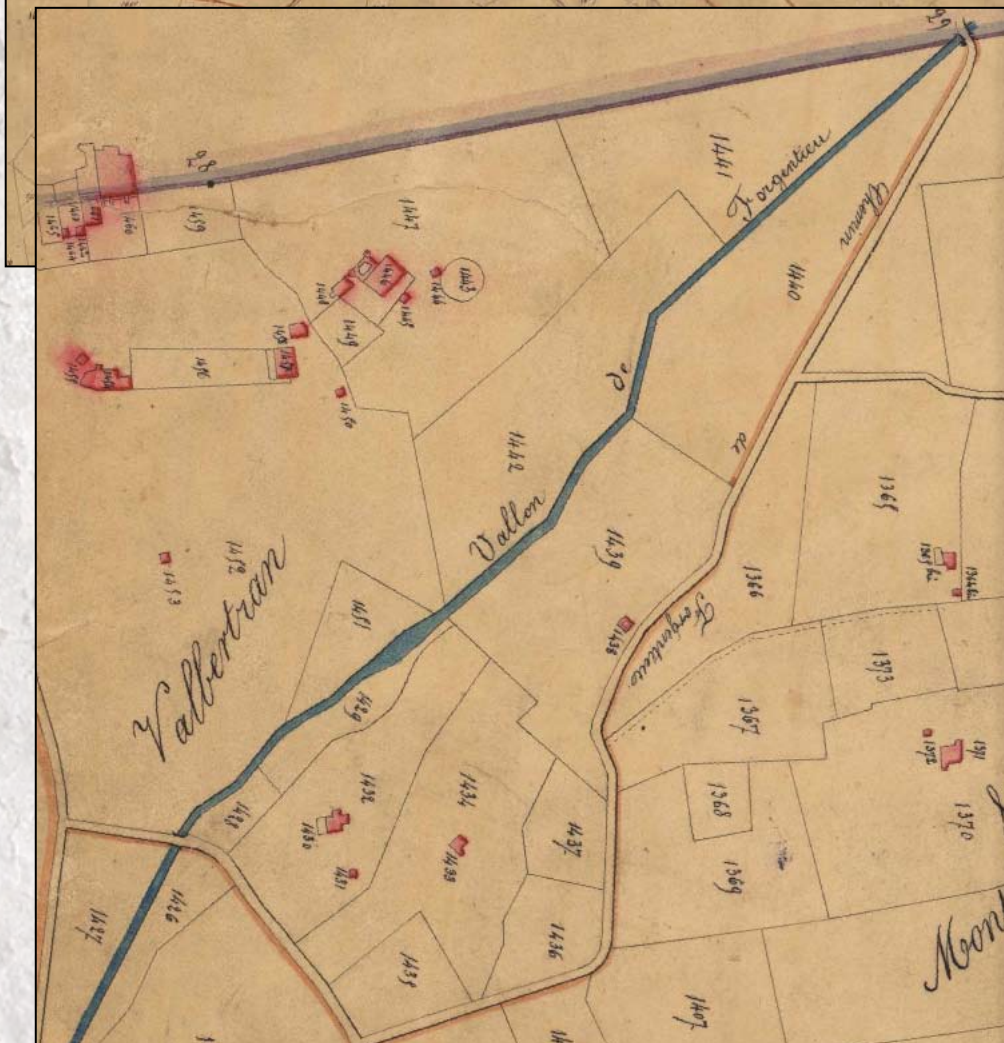
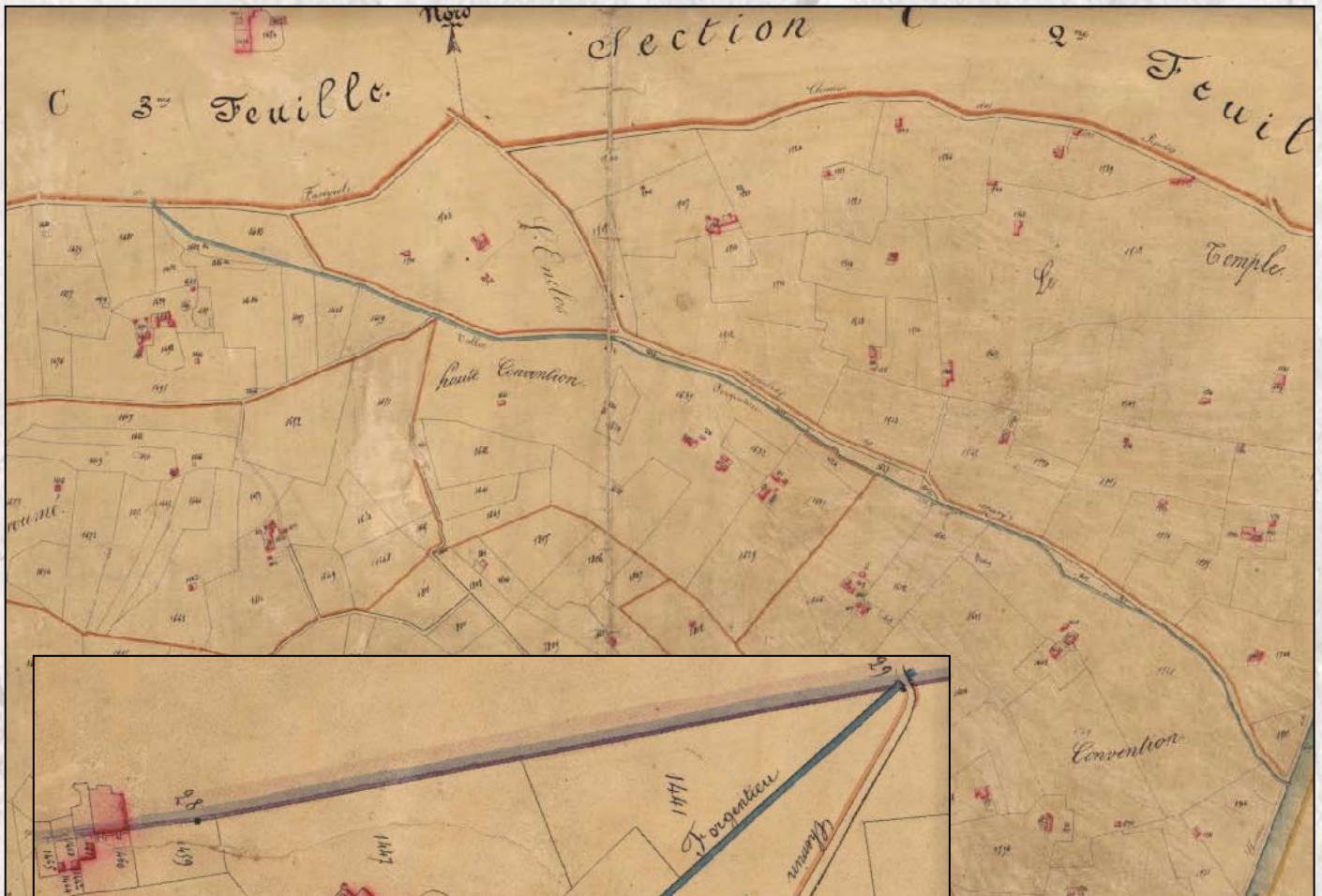
Sur le chemin de Forgentier, juste avant de disparaître sous terre, pour rejoindre la Rivière-Neuve.



# Le cours d'eau du Forgentier

## 2.4 - Aspect historique

Voici deux extraits du cadastre napoléonien (1830) de la zone concernant la source :



Globalité du cours sur la commune de Toulon.



Extrait d'une zone de la partie toulonnaise. Il est intéressant de noter la taille importante du lit...



# Le Forgentier

## ou Sourgentieu ou Sourgentiou

### 2.5 - Les crues

Les années 1978 et 2006 restent particulièrement gravées dans la mémoire des habitants du quartier. Ces deux dates rappellent o combien les crues du Forgentier peuvent être violentes et provoquer de sérieux dégâts. La forte urbanisation des lieux a amené le cours d'eau à être détourné, bétonné et recouvert en certains secteurs. Il est compréhensible que cela n'est pas sans risques.



En septembre 2006, il est tombé 83 mm en une heure à la station Météo-France de Toulon. Cette crue a noyé et emporté plusieurs véhicules dans la cité H.L.M. de la Florane. Le secteur concerné est celui qui apparaît sur la dernière photographie de l'article concernant l'événement de 1978. Il est intéressant de noter que l'épisode de 2006, ne serait pas lié à une crue de la source de Forgentier, en tant que telle, mais au ruissellement provoqué par la puissance de pluie horaire qui est un record pour Toulon. Ce chiffre reste faible au vu des épisodes pluvieux de Draguignan en 2010, de Nîmes en 1988 ou de Vaison la Romaine en 1992. Mais que se passerait-il sur le Forgentier si de telles crues survenaient ?

### Une fois encore

Le Forgentier a noyé la cité H.L.M. de La Florane, à Toulon Var-Matin Janvier 1978



Les sapeurs-pompiers de Toulon impuissants devant le jaillissement du Forgentier.

Ce n'est pas la première fois que la cité H.L.M. de La Florane à Valbertrand est inondée. Jamais pourtant, de mémoire de locataire le drame n'avait atteint cette ampleur. Chaque fois, c'est le même scénario. Le gentil ruisseau qui a nom « Le Forgentier » grossit par le ruissellement du massif nord-ouest de Toulon (Châteauevallon etc), devient vite un torrent impétueux qui sort de son lit et noie la cité de la Florane en courbes.

Danielle de March députée suppléante, M. Giovannangeli, président de l'association des locataires, la cellule du quartier ou conduit maintes actions pour conjurer le danger et secourir l'habitat de l'administration. Il y a trois ans un premier résultat avait été obtenu : le lit du Forgentier a été creusé bétonné, couvert et grillagé en partie.

Scandis les nalis ou les autorités pouvaient se satisfaire de cet aménagement à peine capable d'absorber une légère crue de la rivière. Qu'un déluge s'abatte sur la région, que la pluie ne cesse pendant des jours et le désastre recommencerait.

#### LES CAVES PLEINES D'EAU

L'autre nuit donc, les eaux boueuses du Forgentier se sont répandues dans la cité avec l'impuissance d'un torrent. Bien entendu, c'est le bâtiment 10 situé juste au droit du lit de la rivière qui recut la choc principal. Vers 2 heures du matin, le transformateur situé en sous-sol explosa et toutes les caves se remplirent d'eau jusqu'au plafond. Des meubles, des appareils de télévision, tous les objets que les familles rangeaient précieusement, étaient perdus. En toute hâte, on tenta de déverser le flot en posant un madrier devant l'entrée où s'étaient réunies les gens. Dans la matinée, M. Masse, directeur de l'office H.L.M. de Toulon, vint constater les dégâts fait par le Forgentier bouillonnant à l'entrée de la cité.

Autour de cet orifice, les pompiers s'affairaient et avec leurs véhicules, abattirent de dérisoires clôtures de béton et les grillages. Il faisait nuit encore quand Danielle de March, députée suppléante du secteur accueillie par M. Giovannangeli, président de l'association des locataires vint apporter son soutien à ceux-ci.

#### TOUJOURS LES MEMES.

« Il y avait nous dit-elle, sur le pas des portes, des femmes en robes de chambre, portant leur gosse. La consternation se lisait dans tous les yeux : une fois encore, c'étaient les familles de travailleurs qui subissaient la calamité. Toujours les mêmes qui se trempent, qui se gèlent, qui n'ont pas de chauffage lorsqu'il en ont le plus besoin, les mêmes qui font les frais des intempéries et du reste. L'inégalité ici encore.

On a urbanisé et souvent de façon sauvage le bassin versant du Forgentier. L'eau de pluie ne s'infiltre plus, elle ruisselle et c'est le drame chaque fois répété et aggravé. Au loissement des Castors, c'est pareil qu'il. Sur tout le lit du Forgentier les routes, les villas sont inondées et il a fallu couper la circulation dans tout le secteur. Tout cela parce que les pouvoirs publics refusent les crédits nécessaires à la canalisation du Forgentier. Même l'entretien du lit actuel n'est pas assuré. Vendredi soir nous réunirons les locataires et nous déciderons les actions nécessaires pour obtenir l'indemnisation des sinistres et la démolition réelle du torrent. Sans oublier les vérifications à faire pour garantir la solidité des fondations des immeubles ».

F.M.



Les habitants de l'immeuble 10 retrouvent le sourire, le temps d'une photo.



Les eaux boueuses du Forgentier s'engouffrent dans la cité. Marqué d'une flèche le bâtiment 10.





Photographie prise par Gilles Michiara à l'occasion d'une crue. La source actuelle est située à droite sous la barrière. Cette photographie montre que pendant les grosses crues différentes résurgences naissent dans la carrière pour ensuite rejoindre le cours

### **Quels vont être les impacts de l'aménagement de la ferme des Romarins (ex ferme de la Roumanie) ?**

Le Département a entamé l'aménagement de ce site, à la limite des communes de Toulon et d'Ollioules. Pendant des années ces terres ont été cultivées. Les terrains n'étant pas propices à la construction immobilière pour des raisons géologiques. C'est donc un espace sportif qui voit le jour. Un système de drainage et un bassin de rétention sont édifiés. Seront-ils suffisants pour absorber les grosses crues ? Il est intéressant de noter que ces terrains et abords disposaient d'un système d'irrigation qui a permis pendant des années d'y faire de l'agriculture. Il y avait des puits, des canaux, des bassins... Nous avons observé, à l'occasion de crues, différentes sorties d'eau notamment dans le secteur de la Cordeille. Celles-ci se dirigeant vers le point bas de la propriété des Romarins.

Le site comporte des arrivées d'eaux temporaires que nous avons observées pendant les crues. La provenance de celles-ci ne serait-elle pas liée au système d'alimentation en eau souterraine du Forgentier ? Nous observerons avec intérêt les futures crues du secteur...



Gel matinal à La ferme de la Roumanie, à l'époque, où elle était en activité...



# Le Forgentier

## ou Sourgentieu ou Sourgentiou

### 2.6 - Aménagement de l'Espace

Au vu des dégâts provoqués par le Forgentier, au fur et à mesure des années, il semble impératif de prendre en compte ce petit cours d'eau semi-urbain.

Si des aménagements du lit sont envisagés, il est recommandé :

- **d'éviter toute couverture.** Cela risque d'aggraver les risques d'inondations en aval.
- **favoriser le débordement,** dans les zones où c'est possible

Le site de la source doit être aménagé en **respectant les équilibres naturels**. Il pourrait être fait de même en **restaurant** l'ancien **canal d'irrigation**. Une opération d'**entretien** et de mise en valeur de la **ripisylve** du cours d'eau permettrait d'asseoir la richesse patrimoniale ollioulaise. Il devrait être porté attention à la mise en valeur du site de la source. Sa matérialisation pourrait constituer un des éléments de la culture du risque. Cette dernière doit devenir un acquit des populations. L'amélioration des pluviaux existants pourrait se concrétiser par un plan pluriannuel d'entretien et de mise au gabarit.

Les projets du contrat de baie (2002-2007), concernant les bassins versants du Las, sont restés aux oubliettes. Des choses ont-elles changé depuis la mise en oeuvre du contrat ? Combien faudra-t-il de catastrophes comme Draguignan avant que l'on comprenne que la nature est toute puissante ? Aller contre elle, c'est aller à notre perte. Doit-on encore porter caution à certains choix d'aménagement de l'espace ? Certains choix faits ces dernières années en matière de sécurité publique sont-ils irresponsables ? Cette situation serait-elle valable sur l'ensemble des bassins versants de la rade de Toulon ?

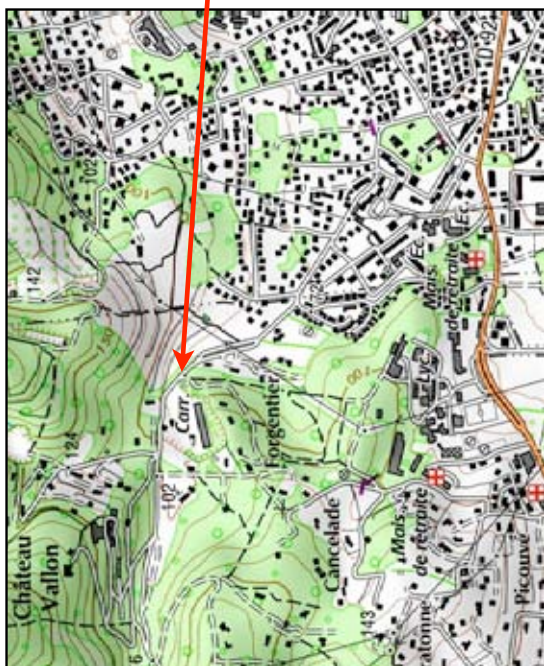
Les derniers mètres naturels constituent un capital. Tout aménagement doit se réaliser en fonction du **BON SENS**, celui de la nature, en s'adaptant à elle. Toute autre vision des choses peut nous faire courir à la catastrophe.





**Source du Forgentier (noté SCE 1 kmz) :**

Mesure de la conductivité électrique dans la source de Forgentier (Chateauvallon), l'eau de la source se jette ensuite dans le Las au niveau du secteur rivière neuve.



Lieu	Type de ruissellement	Date et heure	Conductivité en µS/cm	Température en °C	pluie
Source Forgentier	source	28/11/14 9:00	736	16,1	après les pluies du 25/11/14 au 27/11/14
Source Forgentier	source	04/12/14 15:25	722	16	Pluie soutenue depuis 14h30 le 04/12/14 et intense par moment
Source Forgentier	source	07/12/14 14:38	755	16,1	Pluie soutenue depuis la journée du 06/12/14 arrêt à 21h
Source Forgentier	source	17/12/14 14:10	860	16	Pas de pluie, depuis plusieurs jours